

Y  
Rhwydwaith  
Maethu

# A allwn i faethu?

Dyma'ch cyfle i wneud gwahaniaeth  
i blant yng Nghymru



# Cynnwys

Rhagair	4
Croeso	5
<b>Adran 1</b>	
Popeth am faethu	6
<b>Adran 2</b>	
A allwn i faethu?	9
<b>Adran 3</b>	
Maethu plant ar eu pen eu hunain sy'n ceisio lloches	14
<b>Adran 4</b>	
Sut rwyf yn dod yn ofalwr maeth?	19
<b>Adran 5</b>	
Bod yn ofalwr maeth	22
<b>Adran 6</b>	
Cymryd y cam nesaf	25
<b>Adran 7</b>	
Sut y gall Y Rhwydwaith Maethu helpu	26

## Cydnabyddiaethau

Diolch i'r gweithwyr maethu proffesiynol oedd yn hael iawn â'u hamser yn ystod y gwaith o ddatblygu'r cyhoeddiad hwn, sef Andrew Anderson, Natalie Silcox a Mike Lewis.

Mae arbenigedd cydweithwyr yn Y Rhwydwaith Maethu wedi bod yn amhrisiadwy, yn enwedig Daniel Sinclair, Alun Richards, Sarah Mobedji a Colin Turner.

A diolch i Rocio Cifuentes, Prif Weithredwr Tîm Cymorth Ieuenctid Ethnig Cymru. Rydym hefyd yn ddiolchgar am gymorth ein partneriaid yn Llywodraeth Cymru, yn enwedig Sarah Austin.

### **Maria Boffey**

Pennaeth Gweithrediadau  
Y Rhwydwaith Maethu yng Nghymru

# Rhagair

Gwnaeth Llywodraeth Cymru gomisiynu'r Rhwydwaith Maethu i lenwi bwlch o ran adnoddau sy'n benodol i Gymru ynglŷn â maethu plant ar eu pen eu hunain sy'n ceisio lloches (UASC). Mae Cymru wedi gwneud llawer i groesawu ffoaduriaid a cheiswyr lloches o bob oed, gyda chefnogaeth gref gan Weinidogion. Cyhoeddodd gynllun cyflenwi [Cenedl Noddfa](#), yn amlinellu ystod o weithredoedd y bydd yn eu cymryd ac y bydd yn disgwyl i eraill eu cymryd, ac maent wedi datblygu [gwefan wybodaeth](#) am hawliau ffoaduriaid a cheiswyr lloches. O fewn y cynllun y mae yna ymrwymiad i gyhoeddi adnoddau a darparu hyfforddiant i ofalwyr maeth presennol ac i'r rheiny sy'n eu cynorthwyo, i'w hannog i faethu'r plant hyn ac i hyrwyddo recriwtio gofalwyr maeth newydd, ar gyfer yr un diben.

Mae Cymru'n gartref i nifer bychan ond cyfnewidiol o blant ar eu pen eu hunain sy'n ceisio lloches. Mae'r bobl ifanc hyn wedi ymadael â rhyfel, tlodi, amddifadrwydd, erledigaeth, newid yn yr hinsawdd, terfysgaeth neu fygythiadau eraill sydd wedi peri iddynt adael eu cartrefi. Mae'r teithiau y maent wedi'u gwneud i gyrraedd y Deyrnas Unedig yn beryglus ac yn aml yn dreisgar ac yn ecsbloetiol.

Yn yr ychydig flynyddoedd diwethaf, mae Llywodraeth Cymru wedi darparu cyllid i awdurdodau lleol i gynorthwyo lleoliadau maeth, i ddatblygu sgiliau gwaith cymdeithasol, i gyhoeddi adnoddau ac i hwyluso hyfforddiant.



Mae'r buddsoddiad hwn wedi bod yn gyfrifol am welliannau i elfen y cymorth i'r bobl ifanc hyn, ond fe wyddom fod yna fwy i'w wneud. Rhan fawr o'r 'mwy i'w wneud' yw cynyddu'r gronfa o ofalwyr maeth ar gyfer plant ar eu pen eu hunain sy'n ceisio lloches.

Yn ystod 2020, fe welsom niferoedd sylweddol o blant ar eu pen eu hunain sy'n ceisio lloches yn cyrraedd y Deyrnas Unedig drwy Fôr Udd, ac mae angen canfod lletyau, gofal a chymorth iddynt. Ar yr un pryd, fe ddatblygwyd Cynllun Trosglwyddo Cenedlaethol newydd ar gyfer plant ar eu pen eu hunain sy'n ceisio lloches, ac er nad yw eto wedi'i gyflwyno, fe ddisgwylir y bydd ar Gymru angen canfod mwy o gartrefi maeth.

Mae arnom hefyd eisiau annog mwy o bobl o gymunedau Pobl Dduon, Asiaidd a Lleiafrifoedd Ethnig (BAME) i gynnig eu hunain i faethu. Gall plant a phobl ifanc ffynnu mewn unrhyw drefniant maethu ar yr amod y bydd yna baru cywir, ond fe wyddom y bydd oedolion sy'n rhannu'r un nodweddion diwylliannol â'r plant a'r bobl ifanc y maent yn eu maethu yn debygol o arwain at leoliad mwy llwyddiannus a sefydlog.

Rydym yn ddiolchgar i'r Rhwydwaith Maethu am ein helpu i ddatblygu gallu gofalwyr maeth gyda'r gwaith hwn, ac fe obeithiwn y bydd yr adnoddau hyn yn annog gofalwyr, presennol a newydd, i gynorthwyo'r bobl ifanc hyn.

**Julie Morgan AS/MS**

Y Dirprwy Weinidog Iechyd a Gwasanaethau Cymdeithasol.

# Croeso

Mae gwaith gofalwr maeth yn rôl lle y gallwch wneud gwir wahaniaeth i fywydau llawer o blant, pobl ifanc a'u teuluoedd. Nid oes yna'r fath beth â gofalwr maeth 'nodweddiadol', gan fod pob unigolyn yn dod â'u rhinweddau a'u galluoedd eu hunain i'r rôl. Fel gofalwr maeth fy hun, fe wn o brofiad nad oes dim sy'n rhoi mwy o foddhad na bod yn gallu darparu amgylchedd diogel, dibynadwy, sefydlog ac ysgogol i rai o'r plant mwyaf agored i niwed yn ein cymdeithas.

Mae maethu yn rôl amrywiol, ymestynnol a gwerth chweil, ac mae pob diwrnod yn wahanol. Dyna pam mae yna rai rhinweddau neilltuol y mae ar bob gofalwr maeth eu hangen er mwyn cynnig y gofal i blant a phobl ifanc y mae arnynt ei angen. Daw gwahanol bobl â gwahanol briodoleddau, ac fe all rhai pobl fod yn neilltuol addas i rai mathau neilltuol o faethu.

Os ydych yn meddwl am ddod yn ofalwr maeth, mae'r canllaw hwn yn darparu cipolwg amhrisiadwy i'r hyn y gallwch ei ddisgwyl. Mae'n amlinellu'r gwahanol fathau o faethu ac yn rhoi manylion y rhinweddau personol sy'n ofynnol ar gyfer y gorchwyl, megis mwynhau cwmni plant a phobl ifanc, meddu ar sgiliau cyfathrebu da a'r gallu i weithio fel tîm. Mae bod yn hyblyg, peidio â barnu, bod yn gallu trin a thrafod a chyfaddawdu yr un mor bwysig, fel mae'r gallu i ddeall ac i empatheiddio â phlant a'u teuluoedd biolegol, fel ei gilydd. Er hynny i gyd, nid oes neb yn disgwyl ichi wybod popeth am faethu

yn syth. Fe gewch eich cynorthwyo i ddysgu mwy am faethu a'r system ofal cyn ac ar ôl ichi ddechrau ar y rôl o faethu.

Y realiti moel yw mai yma yng Nghymru, mae arnom angen cannoedd yn rhagor o ofalwyr maeth - ac mae arnom angen iddynt fod yn fwy cynrychiadol o'r boblogaeth ac o anghenion unigryw'r plant a'r bobl ifanc sydd angen gofal maeth heddiw. Mae'n bwysig paru plant maeth â'r gofalwyr maeth cywir cyn gynted ag y bo modd, gan gydnabod bod ar rai plant neilltuol, megis plant ar eu pen eu hunain sy'n ceisio lloches, angen rhinweddau a sgiliau arbennig gan eu gofalwyr maeth.

**Drwy ddod yn ofalwr maeth, fe allwch helpu plant i oresgyn y trawma y maent wedi'i ddiodeff, gweddnewid bywydau plant a'u helpu i gyflawni dyfodol boddhaus a chadarnhaol.**

Parhewch i ddarllen i ganfod mwy o wybodaeth!

**Colin Turner**

Cyfarwyddwr  
Y Rhwydwaith Maethu yng Nghymru

Adran 1

# Popeth am faethu

Bob blwyddyn, mae ar filoedd o blant yng Nghymru angen gofawyr maeth tra na allant fyw gyda'u teuluoedd eu hunain.

Mae gofawyr maeth yn darparu cartref sefydlog a theulu cefnogol, llawn cariad i'r plant hyn sy'n agored i niwed cyhyd ag sy'n angenrheidiol - weithiau, am ychydig ddyddiau, weithiau, drwy'u holl blentynod.

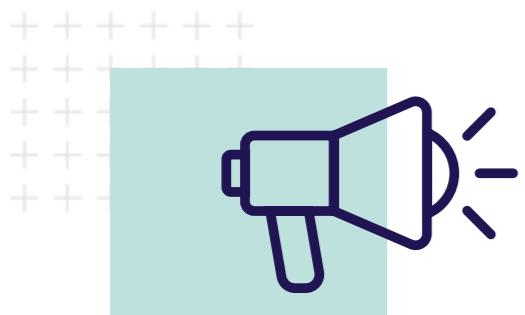


**Fe wnaeth cyfaill oedd yn weithiwr cymdeithasol annog fy ngŵr a minnau i faethu. Roedd yna angen mawr am ofalwyr Croenddu/Affro-Garibiaidd a nifer cynyddol o blant yn y system yr oeddynt yn ei chael hi'n anodd eu lleoli o ran ceisio paru'u hanghenion a pharchu amrywiaeth ddiwylliannol. Credem y gallem helpu, ac felly fe wnaethom.**

Veronica, gofawr maeth



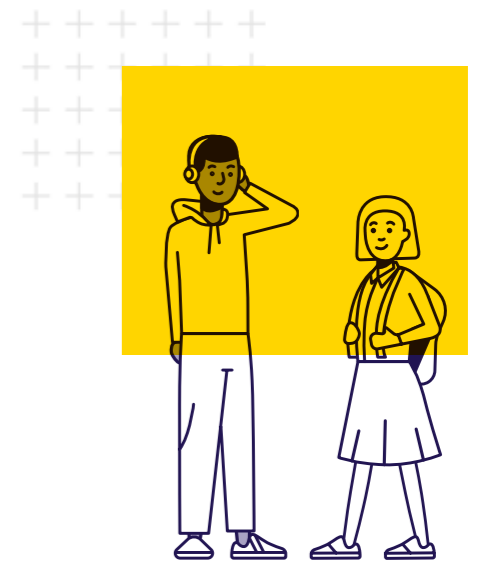
Darllenwch [flog](#) Veronica, gofawr maeth, ar wefan Y Rhwydwaith Maethu.



**Yng Nghymru, mae arnom angen brys am gannoedd yn rhagor o ofalwyr maeth.**

Yng Nghymru, mae arnom angen brys am gannoedd yn rhagor o ofalwyr maeth. Drwy ehangu'n cronfa o ofalwyr maeth i gynnwys mwy o bobl o bob rhan o'r gymuned, yn cynnwys o bob ethnigrwydd a chrefydd, fe allwn sicrhau ein bod yn canfod y gofawyr maeth sydd yn y sefyllfa orau i ddiwallu holl anghenion plant, gan roi ystyriaeth i'w hanghenion iechyd a chymdeithasol unigol, eu diwylliant, eu ffordd o fyw, eu hiaith a'u diddordebau.

A allech chi fod yn un ohonynt?



**Plant a phobl ifanc o bob oed ac o bob ethnigrwydd, diwylliant a chefnidir crefyddol sydd angen gofal maeth.**

I lawer o blant a phobl ifanc, maethu yw eu profiad cadarnhaol cyntaf o fywyd teuluol - drwy ddod yn ofalwr maeth, fe allwch wneud gwahaniaeth enfawr i fywyd plentyn.

## Beth yw'r gwahanol fathau o faethu?

Mae yna wahanol fathau o faethu, yn cynnwys maethu byrdymor a hirdymor. Yn ychwanegol, mae gofawyr seibiant byr (a adwaenir weithiau yn ofalwyr seibiant) yn cynnig gofal rhan amser ar gyfer plentyn sy'n byw'n barhaol gyda'u teulu eu hunain neu ofalwyr maeth eraill. Ac mae gofawyr cynnal yn helpu teuluoedd i oresgyn anawsterau fel nad oes yn rhaid i'w plant fynd i ofal.

Mae rhai gofawyr maeth yng Nghymru'n parhau i ddarparu gofal i bobl ifanc ar ôl iddynt gyrraedd 18 oed o dan y cynllun [Pan Fydda i'n Barod](#). Efallai y caiff rhai pobl ifanc sydd dros 16 oed gynnig llety â chymorth gyda theuluoedd (nad ydynt yn ofalwyr maeth) sydd yn eu helpu i gymryd eu camau cyntaf tuag at annibyniaeth.

## Pwy sydd angen ei faethu?

Plant a phobl ifanc o bob oed ac o bob ethnigrwydd, diwylliant a chefnidir crefyddol sydd angen gofal maeth. Maent yn cynnwys babanod, pobl ifanc yn eu harddegau, grwpiau brodyr a chwiorydd, rhieni ifanc a'u babanod, a phlant ag anableddau corfforol, anableddau dysgu neu anawsterau dysgu. Yn ychwanegol, mae angen gofawyr maeth ar gyfer plant ar eu pen eu hunain sy'n ceisio lloches. Mae'r rhain yn blant a phobl ifanc sydd wedi teithio heb aelodau o'u teulu sy'n oedolion i ganfod diogelwch y tu allan i'w mamwlad. (Gallwch ddarllen mwy am blant ar eu pen eu hunain sy'n ceisio lloches yn ddiweddarach yn y canllaw hwn.)

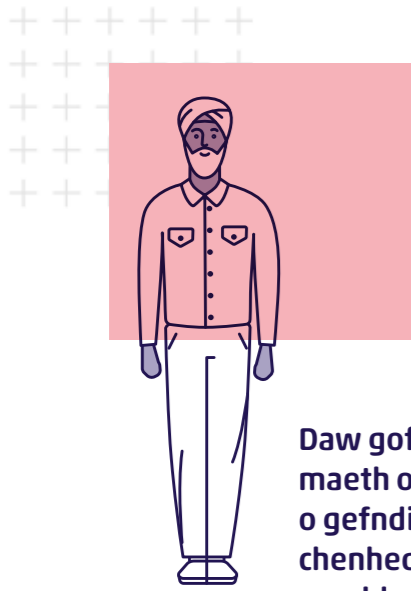
Mae'r rhesymau pam y daw plant i ofal yn amrywio'n eang, ac fe allant gynnwys gwaeledd rhiant neu broblem dros dro arall yn y teulu. Gall fod llawer o blant fod wedi bod yn dyst i drais domestig neu iselder rhiant, neu gamddefnyddio cyffuriau neu alcohol. Gall plant eraill fod wedi'u cam-drin neu'u hesgeuluso. Mae amgylchiadau ac anghenion pob plentyn yn unigryw.



**Beth sydd yn fy nghymell i i faethu yw gwybod fy mod wedi cael magwraeth lawn cariad, gadarn, ac mae arnaf ond eisiau dychwelyd beth a dderbyniais, i'r plant yn fy ngofal. Bydd gan faethu bob amser heriau, ond mae'r gwobrwyon yn fwy na gwneud iawn am y rhain.**

Terry, gofawr maeth





**Daw gofalywyr maeth o amrywiaeth o gefndiroedd a chenhedloedd, ac mae ganddynt oll wahanol brofiadau bywyd, sgiliau a rhinweddau.**

### **Pam mae maethu yn wahanol i fabwysiadu?**

Mae maethu yn wahanol i fabwysiadu oherwydd bod maethu yn ffordd o gynnig cartref i blant tra bod eu teulu eu hunain yn methu â gofalu amdanynt.

Gall maethu fod yn drefniant gofal dros dro, ac mae llawer o blant maeth yn dychwelyd yn y diwedd at eu teuluoedd eu hunain. Nid oes gan ofalwyr maeth gyfrifoldeb rhieni dros y plant yn eu gofal.

Mae mabwysiadu yn ffordd gyfreithiol a pharhaol o ddarparu teulu newydd i blant na ellir eu magu gan eu rhieni eu hunain.

### **Pwy a all faethu?**

Daw gofalywyr maeth o amrywiaeth o gefndiroedd a chenhedloedd, ac mae ganddynt oll wahanol brofiadau bywyd, sgiliau a rhinweddau. Mae'r amrywiaeth hyn ymysg gofalywyr maeth yn bwysig i helpu i ddiwallu anghenion yr holl blant sydd angen eu maethu yng Nghymru. Ar hyn o bryd, mae arnom angen cannoedd yn rhagor o ofalwyr maeth yng Nghymru.

Yr hyn sy'n bwysig yw bod arnoch eisiau gwneud gwahaniaeth i fywyd plentyn, a chael y sgiliau a'r profiad perthnasol – yn ogystal â bod yn fodlon dysgu mwy.

**// Gall eich gorffennol fod yn gyfoethog ac yn darparu llawer o brofiadau ichi y gallwch eu defnyddio i gynorthwyo plant mewn gofal. Efallai y gallech gael eich synnu gan yr hyn sydd gennych i'w gynnig a pha wahaniaeth y gallwch ei wneud ym mywyd plentyn.**

Sarah, gofalwr maeth



### **Pam bod yn ofalwr maeth?**

Maethu yw un o'r swyddi mwyaf amrywiol, heriol a gwerth chweil y gallwch ei gwneud – mae gofalywyr maeth yn gweddnwid bywydau plant ac mae ganddynt rôl hanfodol yng nghymdeithas Cymru!

## **Adran 2**

# **A allwn i faethu?**

Daw gofalywyr maeth o bob cefndiroedd a rhannau o gymdeithas, ac fe ddônt ag ystod eang o brofiadau bywyd.

Bydd arnoch eisiau ymgysylltu â phlant a phobl ifanc sydd yn aml wedi cael teithiau anodd drwy'u bywydau. Bydd gennych y gallu i'w cynorthwyo, i'w meithrin, i gyfathrebu â nhw, i eiriol ar eu rhan ac i'w cynnwys fel rhan o'ch bywyd teuluol a chymunedol.

Fe fyddwch yn fodlon gweithio â'r tîm gofal cymdeithasol a gweithio'n agos ag ysgol y plentyn. Fe fyddwch yn awyddus i ddatblygu'ch sgiliau a'ch rhinweddau drwy hyfforddiant, a bod â'r gwytnwch, yr hiwmor a'r dyfeisgarwch i gadw'n gryf yn wyneb heriau.

### **Mae ar y rhan fwyaf o wasanaethau maethu eisiau i'w gofalywyr maeth ddiwallu'r meini prawf a ganlyn:**

- Bod yn o leiaf 21 mlwydd oed (er, yn ôl cyfraith, y gallwch ymgeisio i faethu o 18 oed).
- Bod ag ystafell sbâr.
- Bod yn breswlydd amser llawn yn y Deyrnas Unedig neu fod wedi cael caniatâd i aros.
- Bod yn gallu rhoi'r amser i ofalu am blentyn neu berson ifanc, yn aml yn amser llawn.
- Meddu ar y sgiliau a'r profiad i ofalu am blentyn, i'w helpu i ffynnu ac i'w gadw'n ddiogel.



### **Bydd arnoch hefyd angen meddwl am:**

- Pa brofiad sydd gennych o ofalu am blant a phobl ifanc?
- A yw'ch bywyd cartref yn sefydlog, yn cynnwys eich perthnasoedd â chymar a phlant?
- Pa ymrwymadau eraill sydd gennych i'ch plant, i'ch hobiau, i'ch cymuned leol ac i'ch gwaith eich hun?
- A ydych yn ddigon heini ac iach i faethu?
- A ydych yn ariannol ddiogel?
- A yw'ch cartref yn ddiogel i blentyn neu berson ifanc?
- Sut y gall eich cyfeillion, eich teulu a'ch cymuned eich cynorthwyo i faethu?
- A oes gennych euogfarnau blaenorol a allai'ch rhwystro rhag maethu?



### Cwestiynau cyffredin am faethu

Mae yna lawer o chwedlau am faethu, sy'n golygu bod llawer o bobl yn gwahardd eu hunain yn ddiangen rhag bod yn ofalwyr maeth. Bydd y cwestiynau cyffredin hyn a'r atebion yn eich helpu i ddarganfod p'un a allai maethu fod yn iawn i chi a'ch teulu.

#### A allaf faethu os ydwyf yn sengl?

Nid oes yn rhaid ichi fod yn briod nac mewn perthynas i allu maethu – mae yna lwythi o ofalwyr maeth bendigedig sy'n sengl. Mae'n bwysig bod gennych rwydwaith cymorth da, serch hynny.

#### A ydyw'n cyfri' os oes gen i gofnod troseddol?

Nid yw cofnod troseddol o angenrheidrwydd yn eich atal rhag dod yn ofalwr maeth. Mae'r gyfraith yn datgan mai'r unig euogfarnau troseddol sy'n rhwystro pobl rhag maethu yw'r rheiny sy'n ymwneud â throsedd yn erbyn plant neu drosedd rywiol. Ni ddylai mân droseddau gyfrif yn eich erbyn yn eich cais i faethu.

Bydd yn rhaid datgelu pob euogfarn droseddol wrth ichi wneud cais, ac fe fydd eich gwasanaeth maethu'n cael gwiriad manwl gan y [Gwasanaeth Datgelu a Gwahardd](#). Caiff unrhyw euogfarn neu rybuddiad eu harchwilio gyda chi gan eich gwasanaeth maethu.

#### A allaf faethu os nad wyf yn berchen ar fy nghartref fy hun?

Nid yw peidio â bod yn berchen ar eich cartref eich hun yn eich rhwystro rhag maethu; mae llawer o ofalwyr maeth yn byw mewn eiddo a rentir. Ond fe fydd arnoch angen dangos bod eich cytundeb rhent yn caniatáu ichi faethu a bod yr eiddo a'r lleoliad yn addas ar gyfer maethu plentyn neu berson ifanc.

Mae'r rhan fwyaf o wasanaethau maethu yn gofyn ichi gael ystafell wely sbâr i sicrhau bod gan y plentyn rydych yn ei faethu breifatrwydd a lle, ac i helpu i greu amgylchedd diogel ar gyfer y teulu cyfan.

#### A allaf faethu os nad oes gen i fy mhlant fy hun?

Nid oes yn rhaid ichi gael eich plant eich hun i faethu. Mae profiad perthnasol o weithio â phlant neu o ofalu amdanynt yn fuddiol (er enghraifft, drwy waith, yn gofalu am blant perthnasau neu gyfeillion), a hefyd dealltwriaeth o ddatblygiad plant. Ond nid yw diffyg profiad perthnasol yn rhwystr awtomatig rhag maethu – mae yna lawer o gyfleoedd i ddysgu tra eich bod yn maethu!

#### A allaf faethu os wyf yn aelod o'r gymuned LGBTQ+?

Gallwch, fe gewch chi faethu. Ni fydd rhywedd neu gyfeiriadedd rhywiol yn effeithio ar eich cais i faethu. Yr hyn sy'n bwysig yw eich bod yn gallu darparu cartref diogel, llawn cariad a sefydlog i blentyn neu berson ifanc.

#### A oes yn rhaid imi ddefnyddio cyfrifiaduron, y rhyngwrwyd a ffonau symudol?

Oes, mae'n angenrheidiol cael sgiliau technoleg gwybodaeth sylfaenol. Mae maint sylweddol o gyfathrebu sy'n ymwneud â maethu drwy e-byst a thestun. Fel gofalwr maeth, fe fydd yn rhaid ichi ysgrifennu adroddiadau a chymryd rhan mewn hyfforddiant, ac fe wneir llawer o hyn yn awr ar-lein.

#### A oes yn rhaid imi fod yn gyfoethog i faethu?

Mae gwasanaethau maethu yn gwirio sicrwydd ariannol gofalwyr maeth dichonol, er mwyn sicrhau y gallant ddarparu cartref sefydlog i blant, ond mae pob gofalwr maeth yn derbyn lwfans i ddiwallu anghenion gofal wythnosol y plant sy'n byw gyda nhw. Mae llawer o ofalwyr maeth hefyd yn derbyn ffi i gydnabod eu sgiliau a'u profiad. Gall hyn amrywio'n sylweddol o'r naill wasanaeth maethu i'r llall.

#### A allaf gyfuno maethu â swydd amser llawn?

Disgwylir i ofalwyr maeth fod ar gael i ofalu am blant, ac i helpu plant i gadw mewn cysylltiad â'u teulu eu hunain. Mae ar ofalwyr maeth hefyd angen mynychu cyfarfodydd, hyfforddiant a grwpiau cymorth.

Gall hi fod yn bosibl gweithio'n rhan amser neu'n amser llawn tra ydych yn maethu, ond fe fydd hyn yn dibynnu ar anghenion ac oeddrannau'r plant sydd yn eich gofal.



**Mae yna lawer o chwedlau am faethu, sy'n golygu bod llawer o bobl yn gwahardd eu hunain yn ddiangen rhag bod yn ofalwyr maeth.**

Efallai y bydd gan eich gwasanaeth maethu ei bolisi ei hun ynglŷn â hyn hefyd. Ni fyddai gwasanaethau maethu fel arfer yn ei ystyried yn briodol petai plant maeth mewn gofal dydd amser llawn tra bod eu gofalwr maeth yn gweithio, ond fe allant ystyried y defnydd o glybiau ar ôl ysgol a threfniadau gofal plant eraill os ydynt er lles gorau'r plentyn.

#### A allaf faethu os oes gen i anabledd, os ydwyf yn cymryd meddyginiaeth neu os oes gen i afiechyd hirdymor?

Nid yw bod ag anabledd yn eich rhwystro rhag bod yn ofalwr maeth. Mae ar wasanaethau maethu angen sicrhau bod pobl sy'n gwneud cais i ddod yn ofalwyr maeth yn ddigon abl yn gorfforol ac yn seicolegol i ofalu am blant ac i ddiwallu'u hanghenion. Mae'n rhaid i wasanaethau maethu gael adroddiad meddygol fel rhan o'r broses asesu i ddod yn ofalwr maeth. Fodd bynnag, nid oes yna ddim yn y rheoliadau neu'r safonau maethu sy'n dweud y dylai gwasanaethau maethu wrthod ceisiadau gan bobl ag unrhyw afiechydon neu anableddau neilltuol, neu sy'n cymryd meddyginiaethau neilltuol neu sy'n mynd drwy driniaeth feddygol.

Mae'n rhaid i wasanaethau maethu drin ymgeiswyr yn deg, heb ragfarn, yn agored a chyda pharch.



### A allaf faethu os ydwyf yn figan?

Gallwch, fe allwch, ond mae'n rhaid ichi fod yn fodlon diwallu anghenion a dewisiadau dietegol y plant sydd yn eich gofal a thrafod barn y plant eu hunain â nhw, os yw hynny'n briodol. Mae hwn yn bwnc y gallwch ei archwilio gyda'ch gwasanaeth maethu yn ystod eich asesiad i ddod yn ofalwr maeth.

### Rwyf yn gadael Cymru unwaith y flwyddyn am ddau neu dri mis i dreulio amser â theulu yn y wlad rydym yn hanu ohoni. A allaf ddal i faethu?

Gallwch, fe allwch ddal i faethu cyn belled ag y boch yn preswyl fel arfer yn y Deyrnas Unedig. Gallwch drafod hyn tra ydych yn cael eich asesu i ddod yn ofalwr maeth, ac fe wna'ch gwasanaeth maethu siarad â chi am y math o faethu fyddai'n fwyaf addas ar gyfer eich argaeledd.

### A allem fynd â phlentyn maeth dramor gyda ni?

Bydd hyn yn dibynnu ar statws ac amgylchiadau'r plentyn maeth: fe all fod ar deulu'r plentyn ei hun neu'r llys angen rhoi caniatâd. Gall eich gwasanaeth maethu siarad â chi am hyn.

### A oes yn rhaid imi siarad Saesneg i fod yn ofalwr maeth?

Mae yna rai plant mewn gofal maeth nad ydynt yn siarad Saesneg fel eu hiaith gyntaf, ac fe all byw mewn cartref maeth lle y siaradir eu hiaith gyntaf fod yn fuddiol iawn iddynt – dyna pam mae yna angen am fwy o bobl o amrywiol gefndiroedd i ystyried maethu, yn cynnwys y rheiny sy'n siarad Cymraeg.

I fod yn ofalwr maeth, nid oes yn rhaid i Saesneg fod yn iaith gyntaf ichi, ond fe fydd ar y prif ofalwr maeth yn y teulu angen lefel dda o Saesneg llafar ac ysgrifenedig i fod yn gallu cyfathrebu â gweithwyr proffesiynol eraill, i gynorthwyo addysg y plant, i eiriol ar ran y plentyn, i gymryd rhan mewn cyfarfodydd, i ysgrifennu nodiadau ac i gadw cofnodion.

Os oes arnoch unrhyw anghenion cyfathrebu neilltuoel, fe ddylai'ch gwasanaeth maethu fod yn fodlon trafod hyn â chi.

### Rydym yn deulu crefyddol. A fydd hyn yn effeithio ar ein cais i faethu?

Mae pobl o bob crefydd yn ofalwyr maeth, ac maent yn helpu i ddarparu'r amrywiaeth o ofalwyr maeth sy'n angenrheidiol i ddiwallu anghenion y plant mewn gofal maeth.

Mae pob un o'r prif grefyddau'n annog allgaredd ac yn cynorthwyo'r rheiny sydd mewn angen. Er enghraifft, mae gofalu am blant amddifad neu blant na all eu rhieni ofalu amdanynt wedi'i wreiddio yn nysgeidiaeth Islamaidd. Cafodd y proffwyd Muhammad ei faethu yn ystod ei blentynod ac, yn ei dro, fe ofalodd am blant amddifad eraill yn ystod ei oes.

Mewn Siciaeth, mae'r cysyniad o 'seva' (gwasanaeth anhunanol) yn annog Siciaid i helpu'r rheiny mewn angen drwy ddarparu amser, egni ac arian i helpu'r rheiny sy'n agored i niwed. Mae yna hefyd hanes o fabwysiadu yn y ffydd Sîc, gyda'r chweched Gwrw, Gwrw Hargobind Sahib, yn mabwysiadu llawer o blant, yn cynnwys plentyn Mwslim.

### A ellid gofyn i'n teulu faethu plentyn o gefndir crefyddol neu ddiwylliannol gwahanol i'n cefndir ni?

Gellir, er y bydd eich gwasanaeth maethu yn trafod â chi p'un a allai plentyn o gefndir crefyddol neu ddiwylliannol arall gyd-fynd â'ch bywyd teuluol. Bydd arnoch angen meddwl am ystod o bethau, megis y bwyd rydych yn ei fwyta, y traddodiadau a'r arferion rydych yn cadw atynt, y dillad rydych yn eu gwisgo, a ph'un a allech helpu plentyn i gadw at ei grefydd ei hun, os angen.

Mae rhai teuluoedd maethu nad ydynt yn teimlo y byddent yn gallu diwallu anghenion plant o wahanol ffydd neu ddiwylliant i'w rhai nhw. Ond mae llawer o deuluoedd sy'n maethu yn mwynhau dysgu am ddiwyllianau a chrefyddau eraill, a helpu'u plant maeth i gadw'u defodau eu hunain, cymryd rhan yn eu gwyliau diwylliannol eu hunain ac ymweld â'u man addoli.

Mae rhai plant maeth hefyd yn hoffi cymryd rhan yn arferion a thraddodiadau crefyddol eu teulu maeth, ac yn mwynhau'r ymdeimlad o berthyn a rydd hyn iddynt.

Os ydych yn gofalu am blentyn o wahanol gefndir crefyddol neu ddiwylliannol i'ch cefndir chi, fe fydd eich gwasanaeth maethu'n cynnig cymorth; er enghraifft, fe allant allu'ch cysylltu chi â gofalwr maeth arall fel 'cyfaill', sy'n rhannu crefydd neu ffydd y plentyn.

### A oes yn rhaid imi fod yn ddinesydd Prydeinig i ddod yn ofalwr maeth?

Nid yw dinasyddiaeth Brydeinig yn ofynnol i fod yn ofalwr maeth yng Nghymru, ond mae'n rhaid ichi fyw'n amser llawn yng Nghymru.

### A allaf fynd â phlentyn o wahanol ffydd i fan addoli ein teulu?

Gallwch, os hoffent fynychu ac nad oes yna wrthwynebiadau gan deulu'r plentyn ei hun. Mae'n beth da i blant ddysgu am a phrofi diwyllianau a chrefyddau eraill. Fodd bynnag, ni ddylech geisio gorfodi plentyn i ymuno â dim byd os nad ydynt yn gyfforddus wrth wneud hynny.

### Mae gennym deulu mawr ac rydym yn rhan o rwydwaith mawr yn ein cymuned. A fyddai disgwyl i blentyn maeth ymuno â digwyddiadau teuluol a chymunedol?

Dylid cynnwys plant maeth ym mywyd cymdeithasol eich teulu cymaint â phosibl. Mae hyn yn bwysig i'w helpu i deimlo'u bod yn cael eu derbyn ac i'w hintegreiddio i fywyd teuluol. Bydd arnoch angen cofio bod gan blant maeth hawl i gyfrinachedd, ac felly ni allwch rannu manylion am eu hanes neu'u cefndir personol â neb y tu allan i'r teulu maeth.

Ar y dechrau, fe all plentyn maeth deimlo'n swil neu wedi'i orlethu, neu efallai nad oes ganddynt y sgiliau cymdeithasol i ymdopi â grwpiau mawrion o bobl, ond mae teuluoedd maeth yn darparu amgylchedd delfrydol i helpu plant sy'n agored i niwed i ddatblygu'u hyder, eu personoliaeth a'u sgiliau cymdeithasol.

I weld mwy o Gwestiynau Cyffredin am ddod yn ofalwr maeth, edrychwch ar wefan Y Rhwydwaith Maethu [yma](#).

## Adran 3

# Maethu plant ar eu pen eu hunain sy'n ceisio lloches



Mae rhai gofawyr maeth yn arbenigo mewn gofalu am blant ar eu pen eu hunain sy'n ceisio lloches. Plant a phobl ifanc yw'r rhain sydd wedi teithio heb aelodau sy'n oedolion o'u teulu i ganfod diogelwch y tu allan i'w mamwlad.

Efallai bod y plant hyn sy'n ceisio lloches wedi profi erledigaeth am eu credoau, am greddau neu weithredoedd eu rhieni, neu oherwydd eu grŵp ethnig neu gymdeithasol. Efallai bod rhai wedi gweld oedolion roeddynt yn eu caru yn cael eu llofruddio, eu curo, eu harteithio neu'u treisio; efallai bod eraill yn gwybod bod aelodau o'u teulu wedi diflannu yn ddirybudd na heb eglurhad. Efallai bod rhai wedi dod o wlad lle y byddent wedi gorfod ymladd fel plentyn o filwr petaent wedi aros yno.



**Gyda'n gilydd, mae'n rhaid inni roi'r cyfle i'r plant hyn fod yn blant, ac mae gan ofalwyr maeth yn y Deyrnas Unedig hanes o gynorthwyo plant sydd wedi ceisio lloches wrth ddianc o genhedloedd sydd wedi'u rhwygo gan ryfel.**

Kevin Williams, Prif Weithredwr, Y Rhwydwaith Maethu



Dengys y data diweddaraf gan Gyngor y Ffoaduriaid fod y mwyafrif o blant sy'n ceisio lloches yn fechgyn yn eu harddegau o wledydd sy'n cynnwys Affganistan, Eritrea, Iran, Fietnam a Syria.

Gall gofawyr maeth roi cartrefi diogel a llawn cariad i'r plant hyn, eu helpu i addasu i fywyd newydd yng Nghymru a'u cynorthwyo wrth iddynt dyfu'n oedolion.

## Diffinio ceiswyr lloches, ffoaduriaid ac ymfudwyr

Yn y Deyrnas Unedig, fe all plentyn neu oedolyn sydd wedi ymadael â'u gwlad wreiddiol ymgeisio am loches. Tra eu bod yn aros am eu cais gael ei gwblhau, fe'u hadwaenir fel ceisiwr lloches. Yn ystod yr adeg hon, fe gaiff y rheiny sy'n iau na 18 oed eu cynorthwyo gan awdurdodau lleol ac fe ofalir am rai gan ofalwyr maeth.

Cânt statws ffoadur os yw'r llywodraeth yn cytuno eu bod yn diwallu'r diffiniad o ffoadur fel a amlinellir gan y Cenhedloedd Unedig: bod arnynt ofn â chyfiawnhad o gael eu herlyn oherwydd eu hil, eu crefydd, eu cenedligrwydd, eu haelodaeth o grŵp cymdeithasol neilltuol, neu'u barn wleidyddol.

Fel arfer, fe gaiff ffoaduriaid bum mlynedd o ganiatâd i aros yn y Deyrnas Unedig. Ar ôl hyn, mae'n rhaid iddynt wedyn wneud cais am ganiatâd pellach i aros.

Ymfudwr yw rhywun sydd wedi symud i wlad arall am resymau heblaw erledigaeth, megis i ganfod gwaith.

I gael mwy o wybodaeth, gweler [wefan Cyngor y Ffoaduriaid](#).

## Sut y gall gofawyr maeth helpu plant ar eu pen eu hunain sy'n ceisio lloches

Bydd gan blant a phobl ifanc sy'n cyrraedd y Deyrnas Unedig sy'n ceisio lloches lawer o anawsterau i'w hwynebu, ochr yn ochr â thrin a thrafod y broses loches.

Efallai mai eu gofawyr maeth yw'r berthynas gadarnhaol a sefydlog gyntaf y bydd y bobl ifanc hyn wedi'i chael ag oedolyn am gryn amser – fe allai gymryd peth amser i ennill eu hymddiriedaeth. Bydd eu gofawyr maeth yn eu helpu i gynnal eu hunaniaeth ddiwylliannol ar yr un pryd ag integreiddio i'r gymuned yng Nghymru. Byddant yn goresgyn rhwystrau cyfathrebu'n llawn dychymyg ac yn eu cynorthwyo i ddysgu Saesneg. Ac fe fyddant yn eu helpu i ddechrau ar eu taith o iachâu o'u trawma o'r gorffennol a thyfu i fod yn oedolion ifainc hyderus.

Drwy ddefnyddio'u rhinweddau a'u sgiliau unigryw eu hunain, fe all gofawyr maeth weddnewid bywydau plant ar eu pen eu hunain sy'n ceisio lloches, gan roi cyfle bendigedig iddynt ailadeiladu'u bywydau yng Nghymru.

## Gofalu am blant ar eu pen eu hunain sy'n ceisio lloches

Os ydych yn maethu plentyn ar ei ben ei hun sy'n ceisio lloches, efallai y bydd arnoch angen ymdrin â rhai gorchwylion ychwanegol, megis cynorthwyo'u gweithiwr cymdeithasol i gynorthwyo'r plentyn i ymgeisio am ganiatâd i aros yn y Deyrnas Unedig neu eu cofrestru mewn cyrsiau iaith neu addysg lleol. Oherwydd eu cefndiroedd cymhleth, fe fydd ar lawer o'r plant hyn hefyd anghenion emosiynol, ymarferol, ieithyddol a diwylliannol neilltuol.

Dylai'ch gwasanaeth maethu sicrhau eich bod wedi'ch hyfforddi, eich cyfarparu a'ch cynorthwyo i ddiwallu anghenion y plant a'r bobl ifanc hyn.



**Mae'n gofyn am berson arbennig iawn i faethu plant ar eu pen eu hunain sy'n ceisio lloches. Ond gyda'r cymorth a'r wybodaeth iawn, fe allwn greu storïau o lwyddiant.**

Dave Archibald, gweithiwr cymdeithasol sy'n goruchwyllo, Calon Cymru Fostering







**“Mae gofalwyr maeth yn helpu plant ar eu pen eu hunain sy'n ceisio lloches i ymgartrefu mewn gwlad ddiogel, i fod yn rhan o'u teulu ac i fod yn rhan o'r gymuned. Mae'r bobl ifanc hyn wedi ffoi am eu bywydau, ac mae gofalwyr maeth yn eu helpu i iachàu, i deimlo'n ddiogel ac yn rhydd o erledigaeth.**

Gill Grennan-Jenkins, rheolwr tîm, gwasanaeth maethu Cyngor Sir Gaerfyrddin

Mae rhai o'r heriau y gallech eu hwynebu yn cynnwys y canlynol.

#### • **Masnachu Pobl a Chamfanteisio**

Caiff rhai plant eu masnachu i mewn i'r Deyrnas Unedig gan bobl sydd wedyn yn eu gorfodi i weithio fel cynorthwyyr domestig, i gymryd rhan yn y diwydiant rhyw, i briodi dan orfodaeth neu i ddioddef mathau eraill o gamdriniaeth. Mae ar ofalwyr maeth angen bod yn ymwybodol y gall rhai plant a phobl ifanc fod yn dal mewn perygl oddi wrth eu masnachwr, hyd yn oed wedi iddynt gael eu maethu.

Bydd eich gwasanaeth maethu a, os yw'n angenrheidiol, yr heddlu yn eich cynorthwyo gydag unrhyw heriau rydych yn eu hwynebu.

#### • **Anghenion diwylliannol a chrefyddol**

Mae'n bwysig bod y plant a'r bobl ifanc rydych yn eu maethu yn gallu parhau i gadw'u traddodiadau diwylliannol a chrefyddol eu hunain, cyn belled ag y bônt yn dymuno. Dyma pam mae'n bwysig ein bod yn recriwtio cronfa amrywiol o ofalwyr maeth, fel y gall plant a phobl ifanc, lle y bo'n bosibl, gael eu lleoli mewn teuluoedd sy'n rhannu cefndiroedd diwylliannol a chrefyddol tebyg.

Gall grwpiau cymunedol lleol, sy'n cynnig digwyddiadau diwylliannol a chysylltiadau â phobl o gefndiroedd tebyg, helpu i wneud y pontio i fyw yng Nghymru yn haws i blant a phobl ifanc, ac fe all eich gweithiwr cymdeithasol eich helpu i gysylltu â grwpiau perthnasol.

Dylech hefyd gynorthwyo'r plentyn neu'r person ifanc i fynychu man addoli os oes arnynt eisiau gwneud hynny.

#### • **Trawma**

Efallai bod plant ar eu pen eu hunain sy'n ceisio lloches wedi byw drwy ryfel neu erledigaeth ac wedyn wedi dioddef taith ddychrynlyd i'r Deyrnas Unedig. Efallai eu bod hefyd yn colli'u teulu ac anwyliaid eraill, ac efallai'n pryderu am eu diogelwch.

Tra bod yn rhaid i bob gofalwr maeth fod yn ymwybodol o effaith trawma ar y plant yn eu gofal, fe ddylai gofalwyr maeth sy'n gofalu am blant neu bobl ifanc ar eu pen eu hunain sy'n ceisio lloches fod yn barod i weithio â gweithwyr proffesiynol eraill i gynnig cymorth dwys, lle y bo angen.

#### • **Iaith**

Dim ond ychydig o sgiliau neu ddim sgiliau o gwbl mewn Saesneg sydd gan lawer o bobl ifanc pan fônt yn cyrraedd Cymru ac efallai y tarfasid ar eu haddysg ysgol. Fodd bynnag, fe ddengys ein profiad ni fod y rhan fwyaf ohonynt yn awyddus i ddysgu Saesneg a'u bod yn ei dysgu'n gyflym. Dylai cymorth iaith ychwanegol fod ar gael iddynt, ond fe fydd gan ofalwyr maeth rôl allweddol mewn cyfathrebu â nhw a'u helpu i fanteisio hyd yr eithaf ar yr addysg a gynigir.

Dylai'ch gwasanaeth maethu fod yn gallu darparu cymorth ychwanegol megis dehonglwr, pan fo angen.

#### • **Addysg**

Bydd ar ofalwyr maeth angen gweithio'n agos ag athrawon a gweithiwr cymdeithasol y plentyn neu'r person ifanc i sicrhau eu bod yn cael cymorth ychwanegol os bydd arnynt ei angen, megis cymorth i ddysgu Saesneg.

Os yw person ifanc rydych yn ei faethu dros 16 oed, fe all ddewis p'un a ydyw'n parhau â'i addysg neu'n dechrau ar hyfforddiant galwedigaethol. (Yn ôl y gyfraith, ni all pobl sy'n ceisio lloches weithio yn y Deyrnas Unedig oni bai bod eu cais cychwynnol wedi bod yn yr arfaeth am o leiaf 12 mis, a hynny ddim ond mewn rhai galwedigaethau dethol.)

#### • **Y broses loches**

Efallai y bydd ar blentyn neu berson ifanc yn eich gofal angen hawlio lloches tra eu bod gyda chi. Nid oes yn rhaid ichi fod yn arbenigwr ar y prosesau cyfreithiol yn ymwneud â cheisio lloches, gan y bydd gweithiwr cymdeithasol y plentyn yn rhoi arweiniad. Efallai y bydd gan y plentyn hefyd ei weithiwr cymorth arbenigol ei hun gan wasanaeth mewnfudo neu wasanaeth ffoaduriaid.

Rôl y gofalwr maeth yn bennaf yw darparu cymorth emosïynol ac ymarferol, gan eu helpu i ymdrin â'r ansicrwydd y gall y broses loches ei greu. Gall y broses fod yn gymhleth a chymryd amser maith. Bydd arnoch angen canolbwytio ar eu helpu i adeiladu bywyd a dyfodol iddynt eu hunain yn y Deyrnas Unedig, ar yr un pryd â'u paratoi ar gyfer y posibilrwydd y cânt eu dychwelyd i'r wlad y maent yn hanu ohoni.

#### • **Asesu oed**

Dyma weithdrefn i bennu oed cywir y person ifanc nad oes ganddo ddogfennau cyfreithiol. Diben hyn yw sicrhau eu bod yn cael eu trin yn briodol, eu bod yn derbyn y gwasanaethau a'r cymorth angenrheidiol, ac y cedwir at weithdrefnau diogelu priodol. Dylid cynnal asesiadau oed gan weithwyr cymdeithasol.

#### • **Cymorth i adeiladu bywyd mewn gwlad newydd**

Mae cartrefi maeth yn amgylchedd perffaith i blant a phobl ifanc o dramor ddysgu i addasu i fyw yng Nghymru. Bydd arnynt angen dysgu am arferion, disgwyliadau a thraddodiadau lleol Cymru, yn ogystal â magu'u cyfeillgarwch a'u rhwydweithiau cymorth eu hunain.

## //

**Mae gofalwyr maeth yn ein haddysgu sut i ymdrin â newidiadau newydd ac anawsterau mewn bywyd ac yn arwain at lenwi'r bwlch o golled sydd gennym. Mae ar ffoaduriaid a cheiswyr lloches ifanc angen pobl sydd fel rhieni.**

Sunflower, a gyrhaeddodd y Deyrnas Unedig pan oedd hi'n 16 oed ac mae yn awr mewn gofal maeth

## //

Darllenwch [flog](#) Sunflower ar wefan Y Rhwydwaith Maethu.

### Adnoddau eraill

- Gall sefydliadau eraill gynnig cymorth i'r bobl ifanc hyn. Mae [Rhaglen Ceiswyr Lloches a Ffoaduriaid Ifainc](#) gan TGP Cymru yn helpu gydag eiriolaeth ar gyfer ystod o faterion.
- Darllenwch fwy am hawliau ac anghenion plant ar eu pen eu hunain sy'n ceisio lloches yng Nghymru yn [y daflen hon](#) o Ganolfan Cyfreithiol y Plant.
- Mae gan Y Rhwydwaith Maethu fwy o wybodaeth am faethu plant ar eu pen eu hunain sy'n ceisio lloches [yma](#).
- Mae Llinell Faethu Cymru wedi cyhoeddi taflenni gwybodaeth sy'n ymdrin ag amrywiaeth o faterion maethu, yn cynnwys maethu plant ar eu pen eu hunain sy'n ceisio lloches. Gweler [yma](#).
- Archwiliwch ganlyniadau prosiect Maethu Ar Draws Ffiniau gan yr UE [yma](#).
- Darllenwch fwy am y profiad o faethu plentyn ar ei ben ei hun sy'n ceisio lloches [yma](#).



**Mae'n bwysig ein bod yn gwneud ein gorau i baru plant â gofalwyr maeth a all ddeall eu hanghenion. I blant ar eu pen eu hunain sy'n ceisio lloches, fe fydd gan ofalwyr maeth sy'n rhannu'u ffydd ddealltwriaeth ddyfnach o'u diwylliant a'u safonau cymdeithasol.**

Gill Grennan-Jenkins, rheolwr tîm, gwasanaeth maethu Cyngor Sir Gaerfyrddin



**Mae cartrefi maeth yn amgylchedd perffaith i blant a phobl ifanc o dramor ddysgu i addasu i fyw yng Nghymru.**

### Adran 4

## Sut y gallaf ddod yn ofalwr maeth?

Felly, fe hoffech ddod yn ofalwr maeth. Mae hynny'n wych! Bydd y daith o'ch ymholiad cyntaf i gael eich cymeradwyo yn cymryd tuag wyth mis yn nodweddiadol - ac mae yna nifer o gamau pwysig i'w cymryd.

### Cam 1: Penderfynwch pa fath o faethu yr hoffech ei wneud

Mae yna amryw o wahanol fathau o ofal maeth, megis gofal byrdymor, gofal hirdymor, gofal seibiant byr a gofal cymorth. Mae'r rhain i gyd yn hanfodol i gynorthwyo'r cymysgedd o blant sydd angen gofal yng Nghymru.

Darllenwch fwy am y rhain ar [dudalen mathau o faethu](#) Y Rhwydwaith Maethu.

Bydd arnoch hefyd angen meddwl am ba grŵp oedran o blant rydych yn dymuno'u maethu. Gallwch faethu plant, yn amrywio o fabanod i 18 mlwydd oed (ac yn awr, fe all rhai pobl ifanc gael y cyfle i fyw gyda'u cyn-ofalwyr maeth hyd nes y byddant yn 21 oed neu'n hŷn, o dan gynllun 'Pan Fydda i'n Barod' Cymru). Dylech chi benderfynu pa grŵp oedran y teimlech yn fwyaf cyfforddus o ofalu amdanynt a pha grŵp oedran fyddai'n cydweddu'n dda â'ch teulu.

Dylech hefyd ystyried sut y byddech yn gallu diwallu anghenion plant o amrywiol gefndiroedd crefyddol a diwyllianol. Fel y gwelwn yn ddiweddarach, mae'r gwaith y mae gwasanaethau maethu'n ei wneud i baru plant â theuluoedd maeth yn rhoi llawer o ystyriaeth i lawer o ffactorau, ac nid yw hi bob amser yn briodol neu'n bosibl lleoli plant gyda gofalwyr



maeth sy'n cydweddu'n union â'u hethnigrwydd a'u cefndir crefyddol a diwyllianol. Mae hyn yn rhywbeth y dylech ei archwilio'n fanylach gyda'ch gwasanaeth maethu, yn enwedig yn ystod eich hyfforddiant a'ch asesiad.

### Cam 2: Penderfynwch ar wasanaeth maethu

Gallwch ddewis pa wasanaeth maethu yr hoffech weithio ag ef. Mae yna fwy na 30 o wasanaethau maethu a gynhelir gan awdurdodau lleol yng Nghymru, yn ogystal â gwasanaethau a gynhelir gan sefydliadau annibynnol, yn cynnwys elusennau, mentrau cydweithredol a chwmnïau preifat. Dylai'ch gwasanaeth maethu fod yn wybodus, yn agos-atoch ac yn gefnogol.

Siaradwch ag ambell wasanaeth, a gofynnwch lawer o gwestiynau iddynt. Mae gwasanaethau maethu'n amrywio mewn maint, ac fe allant ofyn am wahanol fathau o ofalwyr maeth - fe all rhai fod yn chwilio am ofalwyr o ryw grŵp ethnig neu gefndir crefyddol neilltuol. Gallech ganfod bod rhai yn chwilio'n neilltuol am ofalwyr maeth sydd â'r cefndir, y sgiliau a'r profiad sydd gennych chi. Gallant hefyd gynnig gwahanol becynnau cymorth, hyfforddi ac ariannol.

Canfyddwch fwy o wybodaeth am y gwahaniaethau rhwng gwasanaethau maethu ar [dudalen dewis maethu](#) Y Rhwydwaith Maethu.

Canfyddwch fanylion cysylltu ar gyfer gwasanaeth wrth eich ymyl chi ar [dudalen canfod gwasanaeth maethu](#) Y Rhwydwaith Maethu.



Wrth ystyried gwneud cais i faethu, crëwch restr fer o wasanaethau yr hoffech fynd atynt, a chymerwch olwg ar eu gwefannau neu cysylltwch â nhw i ganfod rhywfaint o'r wybodaeth a ganlyn:

- Y mathau o ofalwyr maeth y maent yn ceisio'u recriwtio. A oes arnynt angen gofalwyr maeth ar gyfer babanod, pobl ifanc yn eu harddegau, plant ag anabledau neu grwpiau brodyr a chwiorydd, er enghraifft? Sut mae hyn yn cydweddu â'r math o faethu yr hoffech chi ei wneud?
- Sut maent yn cynorthwyo'u gofalwyr maeth? Neilltuir gweithiwr cymdeithasol sy'n goruchwylio i bob gofalwr maeth, fydd yn eu cynorthwyo pan leolir plant yn eu gofal, ond pa fathau eraill o gymorth y maent yn eu darparu? A oes ganddynt gymdeithas gofal maeth leol neu gynllun cyfeillio un i un ar gyfer gofalwyr maeth sydd newydd eu cymeradwyo? Unwaith y byddant wedi'u cymeradwyo fel gofalwr maeth, pa fathau o hyfforddiant y maent yn eu cynnig? Os oes gennych chi eich plant eich hun, a oes ganddynt weithgareddau neu wybodaeth i'w cynorthwyo? A oes ganddynt gynllun cymorth y tu allan i oriau gwaith?

- Sut fath o gymorth ariannol sydd ganddynt? Mae pob gofalwr maeth yn derbyn lwfans wythnosol i dalu costau maethu pob plentyn neu berson ifanc, ac fe fydd rhai gwasanaethau maethu hefyd yn talu ffioedd ar gyfer rhai mathau neilltuol o faethu neu hyfforddiant ychwanegol.

Mae yna fwy o fanylion am ffioedd a lwfansau ar wefan Y Rhwydwaith Maethu [yma](#).

- Beth mae gofalwyr maeth eraill yn ei ddweud am y gwasanaeth? A oes yna dystebau ar y wefan oddi wrth ofalwyr maeth eraill? A oes gan y gwasanaeth maethu gyfrifon cyfryngau cymdeithasol megis Facebook a Twitter? Sut maent yn rhyngweithio â phobl ar y rhain? A oes yna gyfle i siarad â gofalwr maeth sydd eisoes yn maethu ar gyfer y gwasanaeth?
- A oes yna gyfle i gyfarfod ag aelodau o'r gwasanaeth maethu mewn sefyllfa anffurfiol, megis mewn sesiwn wybodaeth, bore coffi neu stondin ar eich stryd fawr neu ddigwyddiad lleol? Mae hwn yn gyfle da i drafod mwy am faethu ar gyfer eu gwasanaeth.



**Bydd aelod o'r tîm gwasanaeth maethu yn ymweld â chi yn eich cartref i gael trafodaeth gychwynnol â chi am faethu.**

### Cam 3: Ymweliad cartref cychwynnol

Bydd aelod o dîm y gwasanaeth maethu yn ymweld â chi yn eich cartref i gael trafodaeth gychwynnol â chi am faethu. Weithiau, fe fydd un o ofalwyr maeth cyfredol y gwasanaeth yn dod gyda nhw. Mae hwn yn gyfle i chi hefyd ofyn cwestiynau a dod i wybod mwy am broses gymeradwyo gofal maeth.

ofyn cynifer o gwestiynau â phosibl am faethu a'i effaith arnoch chi a'ch teulu.

Mae hon yn broses drylwyr iawn, ac fe fydd yn caniatáu digon o gyfle i fyfrio. Gall y cyfnod hwn gymryd oddeutu pedwar i bum mis, ac wedyn fe fydd eich aseswr yn cyflwyno adroddiad llawn, yn cynnwys cyfraniad gennych chi, gerbron panel maethu'r gwasanaeth.

### Cam 4: Hyfforddi ac Asesu

Ar ôl yr ymweliad cartref cychwynnol, os yw'r gwasanaeth maethu'n teimlo bod gennych y sgiliau a'r profiad priodol i ddod yn ofalwr maeth da, fe'ch gwahoddir i fynychu hyfforddiant cyn cymeradwyo, sy'n weithredol ochr yn ochr ag asesiad llawer manylach ohonoch chi a'ch teulu. Gelwir yr hyfforddiant fel arfer yn *Y Sgiliau i Faethu™*, ac mae'n ymdrin â holl hanfodion maethu, sut i ofalu orau am y plant yn eich gofal a'u cadw'n ddiogel, yn ogystal ag agweddau ymarferol gwaith papur a gweithio â gweithwyr proffesiynol eraill. (Gallwch weld trosolwg o gynnwys cwrs *Y Sgiliau i Faethu™* ar wefan Y Rhwydwaith Maethu [yma](#).)

Y rhan hwyaf o'r broses o ddod yn ofalwr maeth yw'r asesiad manwl gan weithiwr cymdeithasol cymwysedig o addasrwydd eich sgiliau, eich profiad ac amgylchedd eich cartref ar gyfer maethu, yn ogystal ag asesiad o bobl eraill ar eich aelwyd, yn cynnwys unrhyw blant. Bydd ar y gwasanaeth maethu hefyd angen cyfweld â phlant sy'n oedolion sy'n byw y tu allan i'ch cartref, a chasglu geirada gan bobl eraill sy'n gysylltiedig â'ch bywyd, megis eich cyflogwr neu gyn-gymar. Mae hwn hefyd yn gyfle pwysig iawn arall i chi

### Cam 5: Y panel maethu

Mae'r panel maethu'n grŵp o bobl brofiadol o wahanol gefndiroedd gydag ystod o sgiliau a phrofiad i helpu i wneud penderfyniad p'un a fyddwch yn ofalwr maeth addas. Mae gan rai aelodau'r panel gefndir proffesiynol mewn gofal plant neu ofal cymdeithasol, ac mae gan eraill brofiad uniongyrchol o'r broses faethu, naill ai trwy fod yn ofalwr maeth eu hunain neu drwy fod wedi'u maethu yn y gorffennol.

Fe'ch gwahoddir i'r cyfarfod sydd gan eu panel maethu, ac fe gynhelir trafodaeth â chi a'ch gweithiwr cymdeithasol, yn seiliedig ar adroddiad eich asesiad maethu. Bydd y panel maethu wedyn yn gwneud argymhelliad i'r gwasanaeth maethu ynglŷn â'ch cymeradwyaeth.

Fe'ch hysbysir yn llafar am y canlyniad ac argymhelliad y panel yr un diwrnod. Os cewch eich cymeradwyo, fe fydd y gwasanaeth maethu wedyn yn darparu penderfyniad ysgrifenedig, gan fanylu ar delerau'ch cymeradwyaeth. Os na chewch eich cymeradwyo, fe allwch ofyn am i'r penderfyniad gael ei adolygu gan banel annibynnol.

## Adran 5

# Bod yn ofalwr maeth

Unwaith y byddwch wedi'ch cymeradwyo fel gofalwr maeth, fe allwch baratoi ar gyfer eich plentyn maeth cyntaf - llongyfarchiadau!

Bydd gan eich teulu weithiwr cymdeithasol sy'n goruchwyllo i'ch cynorthwyo. Darperir gwaith papur ôl-gymeradwyaeth ichi, yn cynnwys contract o gytundeb rhyngoch chi a'ch gwasanaeth maethu, ac fe ddylech gael eich ariannu i gael unrhyw gyfarpar arbenigol y gallai fod arnoch ei angen.

Efallai y daw plentyn neu berson ifanc i fyw gyda chi cyn gynted ag y cewch eich cymeradwyo, neu fe allai gymryd ysbaid iddynt gyrraedd oherwydd ei bod hi'n bwysig bod eich gwasanaeth maethu'n sicrhau mai chi yw'r gofalwr maeth cywir i ofalu am blentyn neu berson ifanc neilltuol. Mae paru da yn hanfodol ar gyfer lleoliad maethu llwyddiannus.

## Paru plant â gofalwyr maeth

Mae'n hanfodol bod y plentyn neu'r person ifanc wrth graidd llunio penderfyniadau pan chwilir am deulu maeth iddo/iddi. Golyga hyn fod yn rhaid i'r gwasanaeth maethu roi ystyriaeth i farn y plentyn neu'r person ifanc am ei anghenion, yn cynnwys ei ethnigrwydd, iaith, cefndir diwylliannol, ffydd, iechyd, addysg, lle mae'i deulu'n byw a'i ddiddordebau.

Yn aml, nid yw'n bosibl i wasanaethau maethu baru'r holl anghenion hyn, ac yn aml mae'n rhaid i wasanaethau maethu bwysu a mesur gwahanol flaenoriaethau. Fodd bynnag, mae'n bwysig sicrhau y gall plant a phobl



ifanc ddatblygu ymdeimlad cadarnhaol o'u hunaniaeth a'u diwylliant eu hunain, a dyma pam mae ar Gymru angen cronfa amrywiol o ofalwyr maeth.

Pan fo gwasanaeth maethu'n teimlo eich bod yn bariad da i ddiwallu anghenion plentyn neu berson ifanc neilltuol, fe wnânt roi cymaint o wybodaeth ichi ag y gallant amdanynt. Eich dewis chi wedyn ydyw p'un a ydych yn cytuno bod y plentyn neu'r person ifanc hwnnw'n dod i fyw atoch, gan roi ystyriaeth i ofynion penodol y plentyn neu'r person ifanc, megis ei addysg a threfniadau ar gyfer cadw mewn cysylltiad â'i deulu ei hun.

Mae'n rhaid ichi roi ystyriaeth ofalus i p'un a ydych yn credu y bydd eich teulu'n bariad da ar gyfer anghenion y plentyn neu'r person ifanc, a sut y bydd yn gallu cydweddu â'ch teulu.

Darllenwch fwy am groesawu plentyn maeth newydd gyrraedd ar wefan Y Rhwydwaith Maethu [yma](#).

## Cymorth, dysgu a datblygu

Fel gofalwr maeth, fe fyddwch yn aelod o'r 'tîm o amgylch y plentyn'. Grŵp yw hwn o weithwyr proffesiynol - megis gweithwyr cymdeithasol, athrawon a meddygon - sy'n gyfrifol am les a datblygiad plant sy'n derbyn gofal.

Gall plant ar eu pen eu hunain sy'n ceisio lloches gael eu cynorthwyo gan arbenigwyr eraill, megis cynghorydd cyfreithiol a gweithiwr cynhwysiant.

Dylai pob aelod o'r tîm o amgylch y plentyn amcanu at gyfathrebu'n dda gyda'i gilydd a chynorthwyo'i gilydd i gydgyssylltu ac i gyflawni'r deilliannau gorau ar gyfer y plentyn neu'r person ifanc maeth.

Mae'n hanfodol bod gofalwyr maeth yn parhau i ddatblygu'u sgiliau a'u gwybodaeth drwy gydol eu gyrfaedd yn maethu, ac y rhoddir cyfleoedd i ddysgu a datblygu ar gael gan eich gwasanaethau maethu. Er mwyn cynnal eich cymeradwyaeth fel gofalwr maeth, fe fydd eich gwasanaeth maethu'n cynnal adolygiad blynyddol, ac fe fydd arnoch chithau angen ymgymryd â pheth hyfforddiant bob blwyddyn.

Gall yr hyfforddiant hwnnw ddod o amrywiaeth o ffynonellau sy'n ategu'ch arddull dysgu.

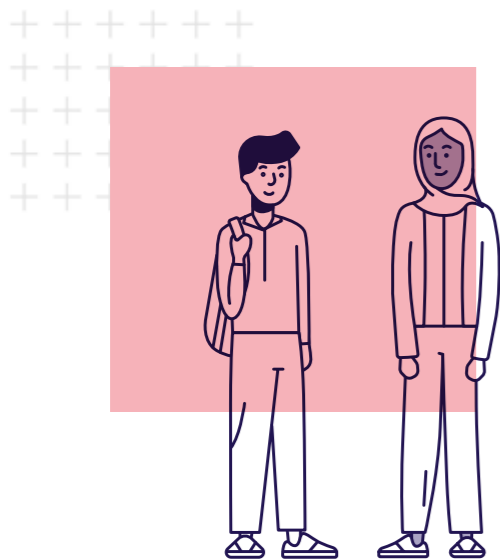
Mae'r Rhwydwaith Maethu'n argymhell y dylai fod gan bob gofalwr maeth gynllun hyfforddi sydd wedi'i lunio'n benodol ar gyfer y sgiliau y mae arnynt eu hangen i ofalu am blant yn eu gofal. Yng Nghymru, nod y Fframwaith Maethu Cenedlaethol yw safoni telerau ac amodau ar gyfer gofalwyr maeth ledled y wlad, ac mae'n amlinellu fframwaith dysgu a datblygu ar gyfer gofalwyr maeth sydd wedi'u cymeradwyo, gan roi manylion am bynciau craidd y dylai gofalwyr maeth ymdrin â nhw a'r canlyniadau safonol y disgwylir iddynt eu cyrraedd.

Gall gofalwyr maeth eraill ddarparu cymorth defnyddiol, hefyd - efallai y gallech gysylltu â gofalwyr sy'n gofalu am blant tebyg i chi. Bydd eich gwasanaeth maethu'n gallu'ch helpu i gysylltu â gofalwyr maeth eraill, efallai drwy gymdeithas gofal maeth leol, neu drwy raglen mentora cymheiriaid neu gyfeillio.

**// Dangosodd fy rheulu maeth gariad a charedigrwydd imi. Fe wnaethant fy nghefnogi i gyflawni fy mreuddwydion ac i ddod yn bwy roeddwn yn dymuno bod.**

Daniel, myfyriwr prifysgol a ffoadur ifanc a ddaeth i'r Deyrnas Unedig fel person ifanc yn ei arddedeg

//



**Mae gan ofalwyr maeth rôl hanfodol o ran cynorthwyo perthnasoedd plant â'u teulu a'u cyfeillion.**

### **Cynnal perthnasoedd â phobl sy'n bwysig i blant**

Mae gan ofalwyr maeth rôl anhepgor i gynorthwyo perthnasoedd plant gyda'u teulu a'u cyfeillion. Mae arnynt angen cynnig sylfaen gyson a dibynadwy o ble y gall plant gysylltu â'u teuluoedd eu hunain yn ddiogel.

Bydd gan bob plentyn sy'n derbyn gofal ei gynllun gofal ei hun, ac oddi mewn i hyn mae yna gynllun cyswllt yn amlinellu'r holl drefniadau yn gysylltiedig ag amser gyda'r teulu. Dylai'r cynllun hwn gyfeirio'n benodol at sut y bydd y plentyn yn cynnal cysylltiadau gyda, ac yn derbyn gwybodaeth am ei deulu a'i gyfeillion.

### **Cymorth ariannol**

Yng Nghymru, mae Llywodraeth Cymru wedi pennu Isafswm Lwfans Cenedlaethol ar gyfer gofalwyr maeth - mae hwn yn lwfans maethu wythnosol i dalu cost gofalu am blentyn maeth.

Mae rhai gofalwyr maeth hefyd yn derbyn taliadau ychwanegol ar ben lwfansau er mwyn cydnabod eu hamser, eu sgiliau a'u profiad. Dylech drafod hyn â'ch gwasanaeth maethu cyn ichi gael eich cymeradwyo.

Caiff gofalwyr maeth eu categorio fel hunangyflogedig er dibenion treth ac yswiriant gwladol, a'ch cyfrifoldeb chi yw cofrestru â ChTheM a chyflwyno ffurflen dreth flynyddol. Gallech hefyd hawlio rhai budd-daliadau ychwanegol.

Darllenwch fwy am gyllidau gofalwyr maeth ar wefan Y Rhwydwaith Maethu [yma](#).

**// Mae tyfu i fyny mewn gofal maeth wedi fy ngwneud i pwy rydw i heddiw. Mae fy nheulu maeth yn gwirioneddol ddangos imi beth mae teulu'n ei olygu, ac maent wedi rhoi cefnogaeth ddiamod imi ar hyd y daith.**

Ric, artist rap a dyfodd i fyny mewn gofal maeth



### **Adran 6**

## **Cymryd y cam nesaf**

A ydych yn barod i ddarganfod mwy o wybodaeth am sut y gallech chi a'ch teulu wneud gwahaniaeth enfawr a hanfodol i blentyn neu berson ifanc sydd angen ei faethu?

### **Adnoddau eraill**

- Canfyddwch eich gwasanaethau maethu lleol drwy chwilio drwy gyfeiriadur Y Rhwydwaith Maethu [yma](#).
- Archwiliwch fwy am faethu ar wefan Y Rhwydwaith Maethu. Dechreuwch [yma](#).
- A oes gennych fwy o gwestiynau? Mae Llinell Faethu Cymru'n darparu gwasanaeth cynghori ar y ffôn sy'n annibynnol a chyfrinachol. Ffoniwch 0800 316 7664 rhwng 9.30yb a 12.30yp o ddydd Llun i ddydd Gwener, neu anfonwch e-bost at [fosterlinewales@fostering.net](mailto:fosterlinewales@fostering.net). Gallwch hefyd archwilio taflenni gwybodaeth Llinell Faethu Cymru [yma](#).



**// Mae fy ngofalwyr maeth yn eithriadol. Fe wnaethant fy nerbyn i pan oedd arnaf ei angen o fwyaf, ac fe wnaethant, ynghyd â fy ysgol, ofalu am fy lles mewn ffordd nad oedd neb wedi gwneud o'r blaen.**

Elle, person ifanc â phrofiad o ofal



## Adran 7

# Sut y gall y rhwydwaith maethu helpu

Mae'r Rhwydwaith Maethu'n cynnig cyngor, gwybodaeth a chefnogaeth. Mae ein harbenigedd a'n gwybodaeth bob amser yn hollol gyfoes ac ar gael drwy'n llinellau cymorth, cyhoeddiadau, hyfforddiant a gwasanaeth ymgynghori hanfodol i aelodau.

Hyd yn oed os nad ydych yn aelod eto, mae yna lawer o adnoddau y gallai gofalwyr maeth dichonol eu canfod yn ddefnyddiol.

## Cyngor

Mae [Llinell Faethu Cymru](#) yn llinell gynghori am ddim, gyfrinachol a diduedd i'ch cynorthwyo chi fel gofalwr maeth, neu os ydych yn meddwl am ddod yn ofalwr maeth.

Ffoniwch ni ar 0800 316 7664 rhwng 9.30yb a 12.30yp, o ddydd Llun i ddydd Gwener. Os ffoniwch ar adeg arall, a fydddech cystal â gadael neges, ac fe wna rhywun eich ffonio yn ôl o fewn 48 awr.

Gallwch anfon e-bost atom neu ysgrifennu atom yn: [fosterlinewales@fostering.net](mailto:fosterlinewales@fostering.net)



## Cymorth ac Adnoddau

Mae ein gwefan yn ffynhonnell wybodaeth hanfodol, tra bod ein cymuned ar-lein yn dod â gofalwyr maeth ynghyd am gefnogaeth a chynghorion gan gymheiriaid. Gall aelodau fewngofnodi i rannu'u profiad a chael cyngor gan ofalwyr maeth eraill. Mae ein cymuned ar-lein yn fan diogel a dibynadwy i drafod materion gofal maeth.

[thefosteringnetwork.org.uk](http://thefosteringnetwork.org.uk)

## Hyfforddiant a Gwasanaeth Ymgynghori

Lle bynnag rydych yn eich gyrfa faethu, fel gofalwr maeth, gweithiwr cymdeithasol neu reolwr, mae gan Y Rhwydwaith Maethu ystod o hyfforddiant sydd wedi'i gynllunio i ddiwallu'ch anghenion datblygu.

I gael mwy o wybodaeth, cysylltwch â'n rheolwr dysgu a datblygu, Sarah Mobedji, yn [sarah.mobedji@fostering.net](mailto:sarah.mobedji@fostering.net)

Darllenwch fwy am sut i ddod yn ofalwr maeth ar wefan Y Rhwydwaith Maethu [yma](#).

# Y Rhwydwaith Maethu

**Y Rhwydwaith Maethu yw prif elusen faethu y Deyrnas Unedig. Y ni yw'r rhwydwaith hanfodol ar gyfer maethu, gan dynnu ynghyd pawb sy'n gysylltiedig â bywydau plant maeth.**

Rydym yn cynorthwyo gofalmwyr maeth i weddnewid bywydau plant, ac rydym yn gweithio â gwasanaethau maethu a'r sector ehangach i ddatblygu ac i rannu arferion gorau.

Rydym yn gweithio i sicrhau bod pob plentyn a pherson ifanc maeth yn profi bywyd teuluol sefydlog, ac rydym yn angerddol ynglŷn â'r gwahaniaeth y mae gofal maeth yn ei wneud. Rydym yn hyrwyddo maethu ac yn ceisio creu newid hanfodol fel bod gofal maeth y gorau un y gall fod.

 [thefosteringnetwork](https://www.facebook.com/thefosteringnetwork)

 [@fosteringnet](https://twitter.com/fosteringnet)

 [@thefosteringnetwork](https://www.instagram.com/thefosteringnetwork)

[thefosteringnetwork.org.uk](https://thefosteringnetwork.org.uk)

## Contact

I ganfod mwy o wybodaeth am ein gwaith yng Nghymru, cysylltwch, os gwelwch yn dda, â:

Y Rhwydwaith Maethu yng Nghymru

33, Heol y Gadeirlan

Caerdydd

CF11 9HB

029 2044 0940

[wales@fostering.net](mailto:wales@fostering.net)

Cyhoeddwyd gyntaf gan Y Rhwydwaith Maethu yn 2021 © Y Rhwydwaith Maethu 2021 Cedwir pob hawl

Golygydd comisiynu: Maria Boffey

Golygydd: Julie Pybus

Cedwir pob hawl. Ni chaniateir atgynhychu, storio na rhoi unrhyw ran o'r cyhoeddiad hwn mewn system adalw na'i drosglwyddo mewn unrhyw ffurf na thrwy unrhyw ddull (electronig, mecanyddol, llungopio, recordio neu drwy gyfrwng arall), heb ganiatâd ymlaen llaw gan y cyhoeddwr.

Swyddfa gofrestrdig: 87, Blackfriars Road, Llundain SE1 8HA

Elusen gofrestrdig yng Nghymru a Lloegr 280852 ac yn yr Alban SC039338

Cofrestrwyd yng Nghymru a Lloegr fel cwmni cyfyngedig, rhif 1507277

Rhif Cofrestru ar gyfer TAW: 231 6335 90